

Fellowes

Electric Premium Comb Binder

Galaxy™ e 500



Please read these instructions before use.
Do not discard: keep for future reference.

Lire ces instructions avant utilisation.
Ne pas jeter : conserver pour référence ultérieure.

Lea estas instrucciones antes de usarlo.
No las deseche: guárdelas para tenerlas como referencia.

Diese Anleitungen vor Gebrauch genau durchlesen.
Bitte nicht entsorgen: zur späteren Bezugnahme aufheben

Prima dell'uso, si raccomanda di leggere questo manuale di istruzioni. Conservare il manuale per consultarlo secondo le necessità.

Dese instructies voor gebruik lezen. Niet weggoeien, maar bewaren om later te kunnen raadplegen.

Läs dessa anvisningar innan du använder apparaten.
Släng inte bort, behåll för framtida bruk.

Læs venligst denne vejledning før anvendelse.
Bør ikke bortskaffes. Behold for fremtidig henvisning.

Lue nämä ohjeet ennen käyttöä.
Älä hävittää: säilytä myöhempää käyttöä varten.

Vennligst les nøye igjennom denne bruksanvisningen før bruk.
Ikke kast den: Ta vare på den for senere referanse.

Przed użyciem proszę zapoznać się z tą instrukcją.
Nie wyrzucać - zachować jako źródło informacji na przyszłość

Перед началом эксплуатации обязательно прочтите данную инструкцию.
Не выбрасывайте данную инструкцию: сохраните ее для последующего использования.

Παρακαλείσθε να διαβάσετε αυτές τις οδηγίες πριν χρησιμοποιήσετε το προϊόν.
Μην τις απορρίψετε: κρατήστε τις για μελλοντική αναφορά

Kullanmadan önce lütfen bu talimatları okuyun.
Atmayın: ileride başvurmak üzere saklayın.

Před použitím si přečtěte tyto pokyny.
Nelíkvídujte: uschovejte pro budoucí použití.

Pred použitím si prečítajte tieto pokyny.
Nezahadzujte: odložte pre budúce použitie.

Kérjük, hogy használat előtt olvassa el az utasításokat!
Az utasításokat ne dobja ki; tartsa meg referenciaanyagként való jövőbeni használatra.

Leia estas instruções antes da utilização.
Não as deite fora: conserve-as para consulta futura.

Pročitajte ove upute prije upotrebe.
Nemojte baciti: sačuvajte za buduću upotrebu.

Molimo da ova uputstva pročitate pre upotrebe.
Nemojte ih baciti: sačuvajte ih za ubuduće.

Моля, прочетете тези инструкции преди употреба.
Не изхвърляйте: пазете за справки в бъдеще.

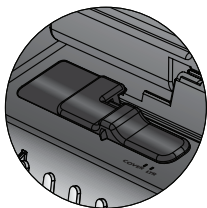
Vă rugăm să citiți aceste instrucțiuni înainte de utilizare.
Nu aruncați: păstrați pentru o consultare ulterioară.

Pred uporabo preberite ta navodila.
Ne zavržite: shranite za poznejšo uporabo

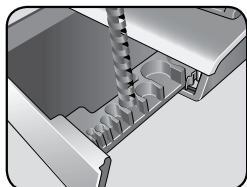
يرجى الاطلاع على الإرشادات قبل الاستعمال.
لا يجب التخلص من هذه الإرشادات. ويرجى حفظها للرجوع إليها في المستقبل.

נא לקרוא הוראות אלה לפני השימוש.
אין להשליך: שמרו לעיונכם בעתיד.

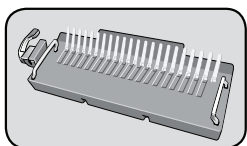
ROMÂNĂ



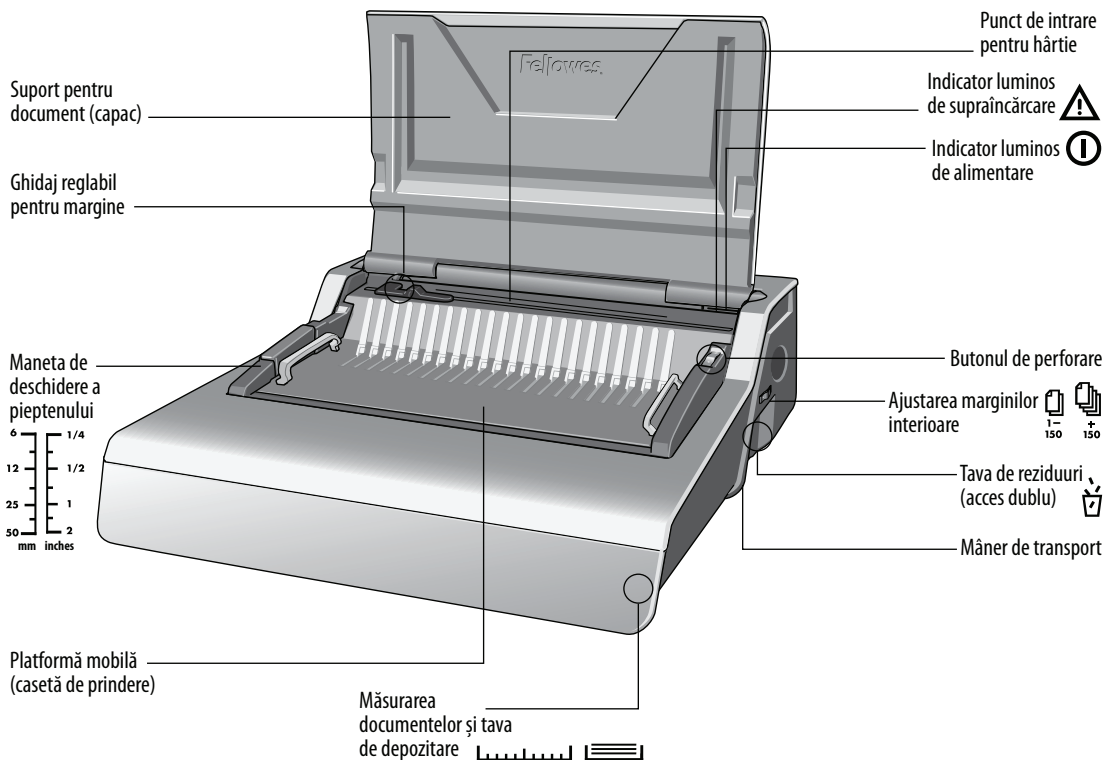
Ghidaj pentru margine



Depozitarea pieptenului și măsurarea documentelor



Platformă mobilă (casetă de prindere)



CARACTERISTICI

Capacitate de perforare

Coli de hârtie

80 g / 20 lb 28 coli

Coperți transparente

100-200 micrometri / 4-8 mil 4 coli

200+ micrometri / 8+ mil 3 coli

Alte coperți standard

160-270 g / 40-60 lb 4 foi

270 + g / 60+ lb 3 coli

Capacitate de legare

Dimensiune maximă a pieptenului 51 mm

Document max. (80 g / 20 lb) 500 coli

Date tehnice

Dimensiuni hârtie A4, A5

Sloturi de perforare 21

Margine interioară ajustabilă (min = 2,5 mm, max = 4,5 mm) da - 2 poziții

Distanța între sloturi 9/16" / 14,28 mm

Ghidaj reglabil pentru margine da

Capacitatea tăvii pentru reziduuri 3000 coli

Tensiune 220-240 V 50/60 Hz

Putere motor 230 W 1,0 A

Ciclu de funcționare 30 minute pornit / 30 minute oprit

Greutate netă 13,5 kg / 29,8 lb

Dimensiuni (Î x L x A) 6,5" x 19,6" x 17,7" / 165 x 498 x 451 mm

INSTRUCȚIUNI DE SIGURANȚĂ IMPORTANTE — Citiți înainte de utilizare!



ATENȚIE

Citiți înainte de utilizare. Păstrați pentru consultare viitoare.

Când perforați:

- verificați întotdeauna că aparatul se află pe o suprafață stabilă
- efectuați teste de perforare pe coli de rebuturi și configurați aparatul înainte de a perfora documentele finale
- îndepărtați capsele și alte obiecte metalice înainte de perforare
- nu depășiți niciodată capacitatea declarată a aparatului

Când legați:

- platforma de legare mobilă poate fi utilizată separat de dispozitivul de perforare
- verificați întotdeauna că platforma de legare mobilă se află pe o suprafață stabilă





Țineți aparatul la distanță de surse de căldură și de apă.
Nu încercați niciodată să desfaceți sau să reparați aparatul.

Conectați aparatul la o priză ușor accesibilă.

Notă - acest aparat este dotat cu un dispozitiv termic de întrerupere a curentului care se activează atunci când aparatul se supraîncălzește în timpul utilizării. Acesta se va reseta automat aparatul atunci când este sigur pentru a fi utilizat.

DIAMETRUL PIEPTENELUI ȘI DIMENSIUNILE DOCUMENTELOR

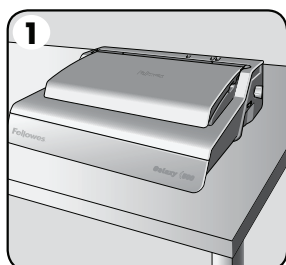
Diametrul pieptenului și ajustări ale lățimii marginilor

			Setare margine interioară
mm	inch	numărul de coli	
6 mm	1/4"	2-20	 1-150
8 mm	5/16"	21-40	
10 mm	3/8"	41-55	
12 mm	1/2"	56-90	
16 mm	5/8"	91-120	
18 mm	11/16"	121-150	
22 mm	7/8"	151-180	 +150
25 mm	1"	181-200	
32 mm	1 1/4"	201-240	
38 mm	1 1/2"	241-340	
45 mm	1 3/4"	341-410	
51 mm	2"	411-500	

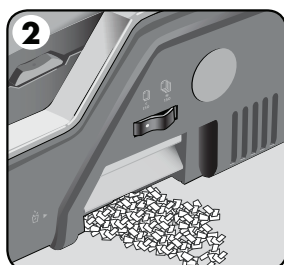
Aveți nevoie de ajutor?

Serviciul de relații cu clienții... www.fellowes.com
 Apelați la experții noștri pentru soluții. Apelați întotdeauna la Fellowes înainte de a contacta locul de unde ați făcut achiziția.

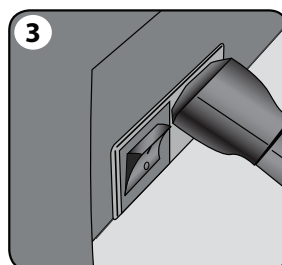
INSTALARE



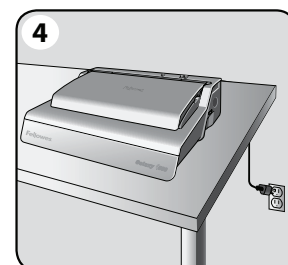
1. Asigurați-vă că aparatul se află pe o suprafață stabilă.



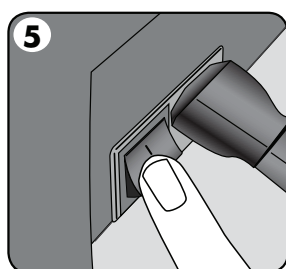
2. Verificați dacă tava de reziduuri este goală și fixată corect. Tava poate fi accesată din părțile stângă și dreaptă. Tava are o „funcție cascadă” care se activează atunci când tava de reziduuri este supraîncărcată.



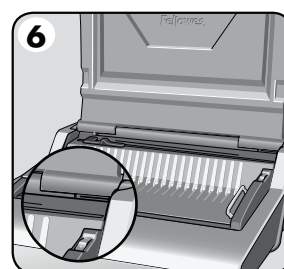
3. Aparatul este alimentat prin cabluri de alimentare libere. Selectați cablul potrivit pentru sursa de alimentare corespunzătoare.



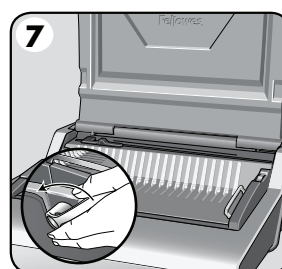
4. Conectați cablul la o priză de perete împământată.



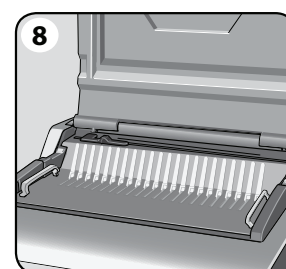
5. Porniți aparatul (de la comutatorul situat pe spatele aparatului).



6. Ridicați capacul. Verificați dacă indicatorul luminos de alimentare verde este aprins.



7. Asigurați-vă că maneta de deschidere a pieptenului este împinsă înapoi.

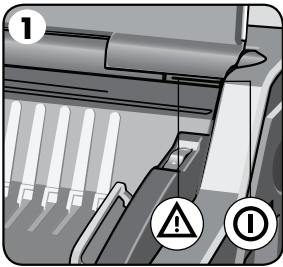


8. Asigurați-vă că platforma de legare este poziționată corect în aparat.

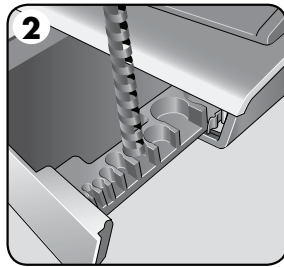


ROMÂNĂ

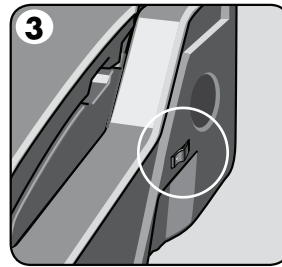
ETAPELE LEGĂRII



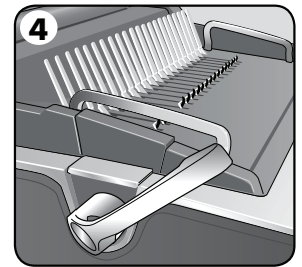
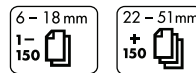
1. Verificați dacă indicatorul luminos de alimentare verde este aprins.



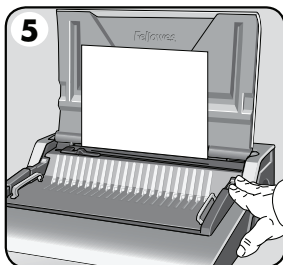
2. Selectați diametrul de pieptene corect folosind tava de depozitare.



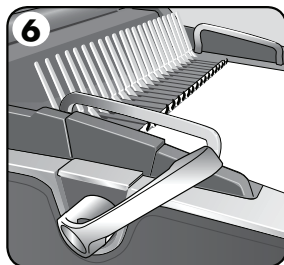
3. Selectați lățimea corectă a marginii interioare pentru numărul de coli.



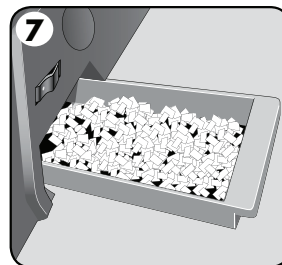
4. Introduceți pieptenele de plastic în mecanismul de deschidere. Trageți maneta de deschidere a pieptenului în față pentru a deschide pieptenele.



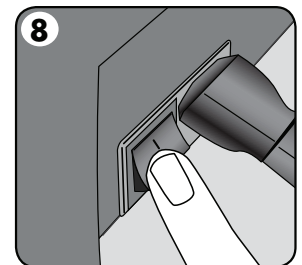
5. Testați perforatorul cu coli de rebuturi pentru a verifica setarea ghidajului de margine.



6. Încărcați foile perforate direct pe pieptenele deschis.

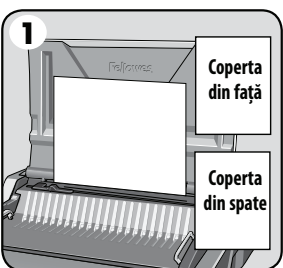


7. Goliți tava de reziduuri în mod regulat, ideal după fiecare utilizare.

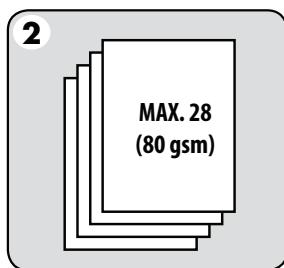


8. Închideți aparatul.

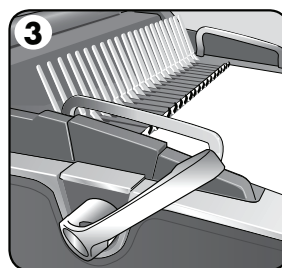
LEGAREA DOCUMENTELOR



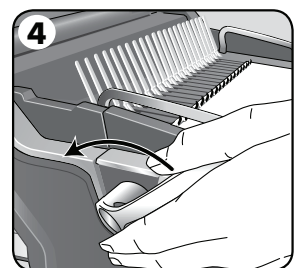
1. Asigurați-vă că ghidajul de margine este fixat la dimensiunea corectă a documentului. Perforați inițial coperta din față și din spate.



2. Perforați foile în serii mici, care nu supraîncarcă aparatul sau utilizatorul. Dacă este necesar, ajustați ghidajul de margine.



3. Încărcați foile perforate direct pe pieptenele deschis. Începeți cu partea din față a documentului.

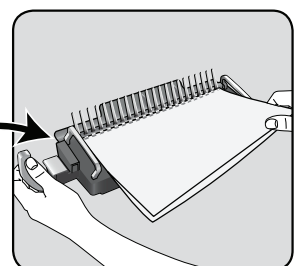
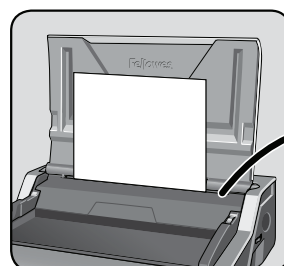


4. Când toate foile perforate sunt încărcate pe pieptene, împingeți maneta pieptenului înapoi pentru a închide pieptenele și îndepărtați documentul legat.

PLATFORMA DE LEGARE MOBILĂ

Galaxy este prevăzut cu o platformă de legare mobilă unică. Platforma poate fi ridicată de la bază și utilizată pe o suprafață stabilă pentru legarea documentelor prin procedura de legare obișnuită și, de asemenea, le oferă utilizatorilor posibilitatea de a lucra în colaborare. Atunci când nu este în uz, platforma trebuie depozitată în siguranță în perforator.

Satellite[®]
SYSTEM



CORECTAREA UNUI DOCUMENT LEGAT

Se pot adăuga sau scoate coli oricând, deschizând apoi închizând pieptenele, conform descrierii de mai sus.

ÎNDEPĂRTAREA REZIDUURILOR DE PERFORARE

Tava de reziduuri este amplasată sub aparat și este accesată din ambele părți. Pentru cele mai bune rezultate, goliți tava în mod regulat. Tava trebuie golită o dată la 50 de operațiuni pentru a evita producerea blocajelor.

DEPOZITARE

Coborâți capacul. Binderul cu pieptene Galaxy este conceput pentru amplasare orizontală pe birou.

DEPANARE

Problemă	Cauza	Soluție
Nu este aprins indicatorul de alimentare verde	Aparatul nu este pornit	Porniți aparatul folosind comutatorul situat pe spatele aparatului, lângă mufa de intrare, și conectați-l la o priză
Indicator luminos de standby roșu	Aparatul a devenit supraîncărcat în timpul perforării	Apăsăți butonul de perforare. Aparatul va reține perforatoarele și se va reseta. Continuați acest proces până la terminarea ciclului de perforare
Găurile perforate nu sunt centrale	Ghidajul de margine nu a fost configurat	Reglați ghidajul pentru margine până ce tiparul perforațiilor este corect
Aparatul nu perforază	Blocaj	Verificați dacă tava de reziduuri este goală. Verificați dacă există blocaje la punctul de intrare pentru hârtie
Găurile perforate nu sunt paralele cu marginea	Există resturi prinse sub poansoane	Luăți o bucată de carton tare și introduceți-o la punctul de intrare pentru hârtie. Deplasați lateral cartonul pentru a împinge eventualele reziduuri de perforare în tava de reziduuri
Perforații parțiale	Colile nu sunt aliniate corect cu tiparul de perforare	Ajustați ghidajul de margine și testați fișele de rebuturi până obțineți un tipar corect
Colile nu sunt așezate peste documentul legat	Marginea interioară este prea mare pentru un pieptene mai mic	Selectați o lățime a marginii mai mică pentru piepteni cu diametrul de până la 18 mm ($\frac{11}{16}$ " (2-150 de coli) Selectați o lățime a marginii mai mare pentru piepteni cu diametrul de peste 18 mm ($\frac{11}{16}$ " (151-500 de coli)
Marginile perforațiilor sunt deteriorate	Posibilă supraîncărcare a aparatului	Perforați copertile de plastic împreună cu colile de hârtie. Reduceți numărul de coli perforate
Tava de reziduuri are scăpări	Tava de reziduuri nu este inserată corect sau s-a activat „funcția cascadă”	Verificați dacă tava de reziduuri este goală și dacă este dezactivată „funcția cascadă”

GARANȚIE INTERNAȚIONALĂ

Compania Fellowes garantează că toate piesele aparatului de legat sunt lipsite de defecte ale materialelor sau de construcție timp de 2 ani de la cumpărarea de către consumatorul inițial. Dacă se constată în timpul perioadei de garanție că vreuna din piese este defectă, singurul remediu va fi în mod exclusiv repararea sau înlocuirea piesei defecte pe cheltuiala companiei Fellowes. Prezenta garanție nu se aplică în cazul de abuz, manipulare greșită sau reparații neautorizate. Orice garanție implicită, inclusiv cea de vandabilitate sau potrivire pentru un anumit scop, este limitată prin prezenta ca

durată la perioada de garanție adecvată stabilită mai sus. Compania Fellowes nu va fi în nici un caz răspunzătoare pentru daune derivate ce ar putea fi atribuite acestui produs. Această garanție vă oferă anumite drepturi legale. Este posibil să aveți alte drepturi legale, diferite de prezenta garanție. Durata, termenii și condițiile acestei garanții sunt valabile în întreaga lume, cu excepția cazurilor în care alte limitări, restricții sau condiții sunt impuse de legislația locală. Pentru detalii suplimentare sau pentru a obține servicii în cadrul acestei garanții, contactați compania Fellowes sau distribuitorul local.