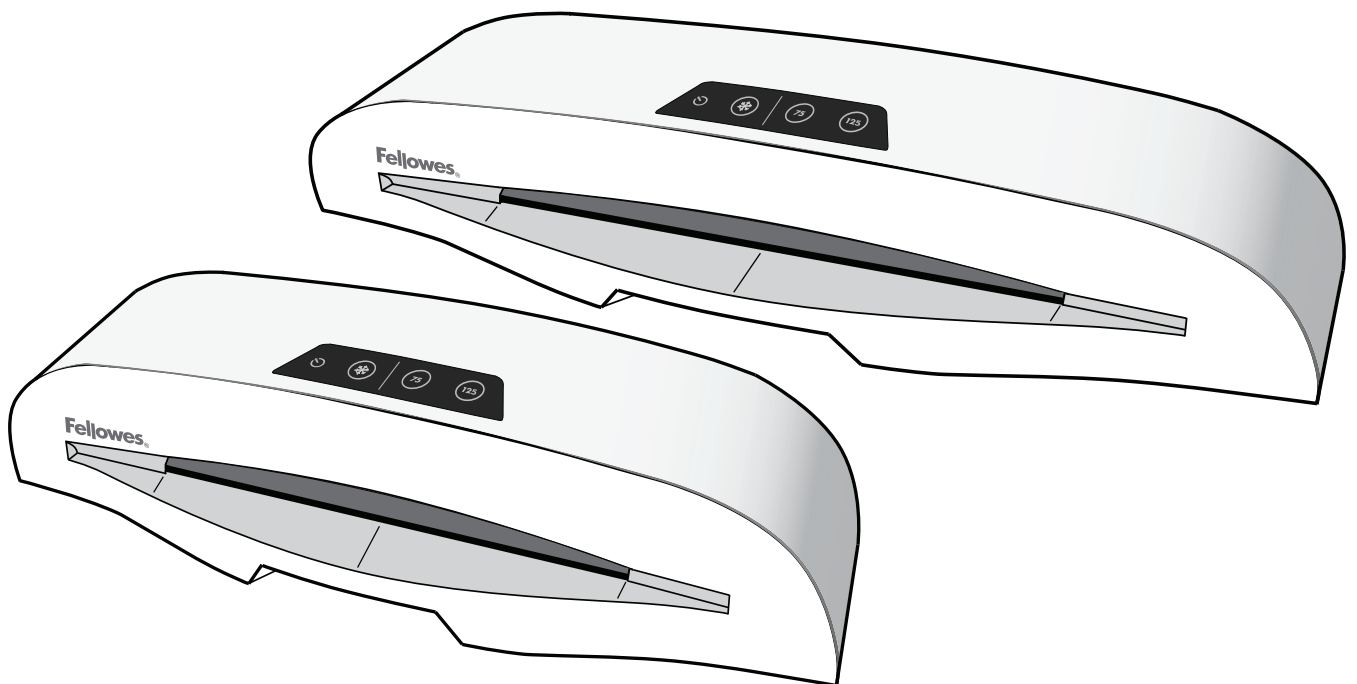


# Fellowes

## Personal Laminator

### Cosmic<sup>™</sup>2 (A3)

### Cosmic<sup>™</sup>2 (A4)

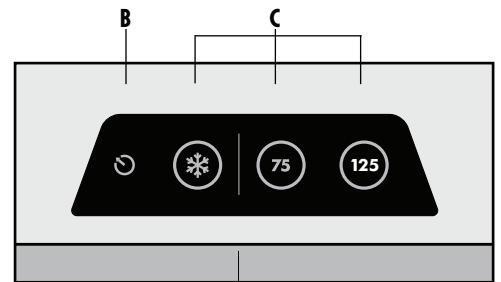
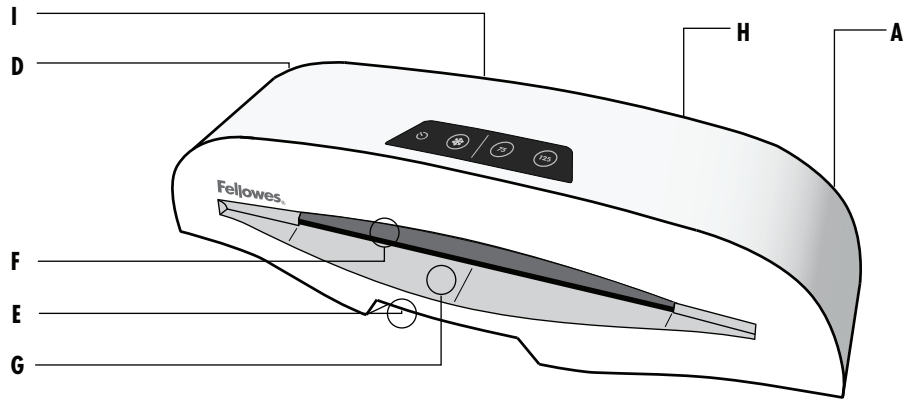


- GB** Please read these instructions before use.
- FR** Lire ces instructions avant utilisation.
- ES** Lea estas instrucciones antes de usar la máquina.
- DE** Diese Anleitungen vor Gebrauch genau durchlesen.
- IT** Primo dell'uso, si raccomanda di leggere questo manuale di istruzioni.
- NL** Lees deze instructies zorgvuldig door voordat u de machine in gebruik neemt.
- SE** Läs dessa anvisningar innan du använder apparaten.
- DK** Læs venligst denne vejledning for anvendelse.
- FI** Lue nämä ohjeet ennen käyttöä.
- NO** Vennligst les nøye igjennom denne bruksanvisningen før bruk.
- PL** Przed użyciem proszę zapoznać się z niniejszą instrukcją.
- RU** Перед эксплуатацией устройства ознакомьтесь с содержанием данной инструкции.
- GR** Διαβάστε τις παρακάτω οδηγίες πριν από τη χρήση.
- TR** Kullanmadan önce lütfen bu talimatları okuyun.
- CZ** Před použitím si přečtěte tyto pokyny.
- SK** Pred použitím si prečítajte tieto pokyny.
- HU** Kérjük, hogy használat előtt olvassa el az utasításokat.
- PT** Leia estas instruções antes da utilização.
- BG** Моля, прочетете инструкциите преди употреба.
- RO** Vă rugăm să citiți instrucțiunile înainte de utilizare.
- HR** Pažljivo pročitajte ove upute prije korištenja.
- SI** Pred uporabo izdelka preberite ta navodila za uporabo.
- SR** Pročitajte ova uputstva pre upotrebe.
- AR** يرجى الاطلاع على الإرشادات قبل الاستعمال.
- HB** נא לקרוא הוראות אלה לפני השימוש.  
אין להשליך: שמרו לעיונכם בעתיד.

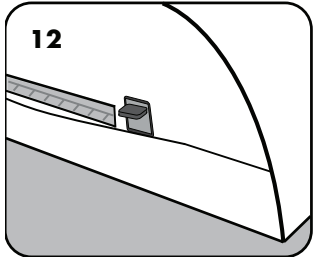
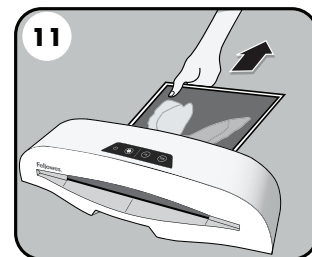
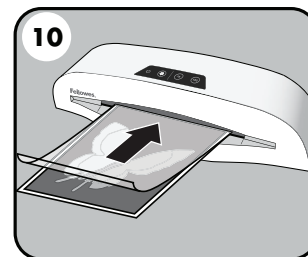
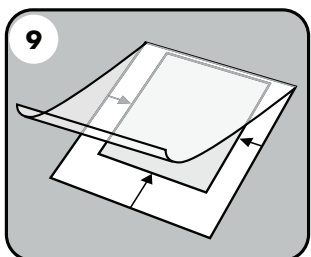
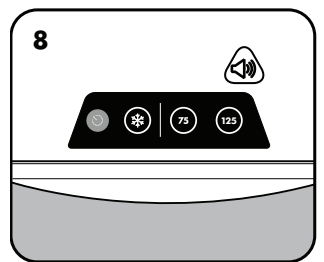
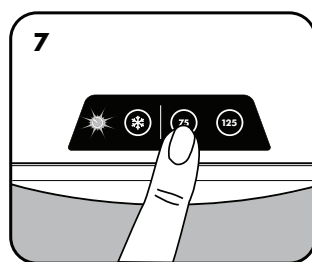
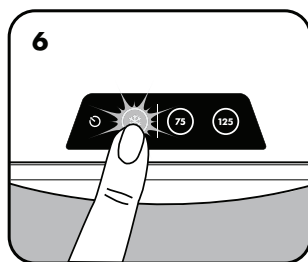
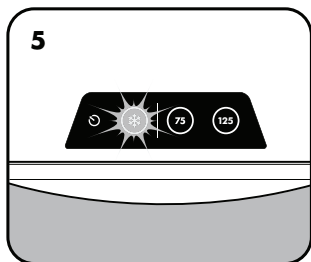
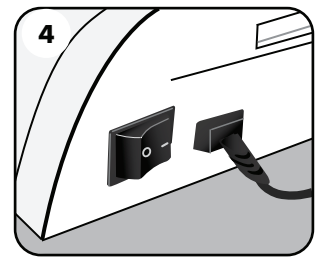
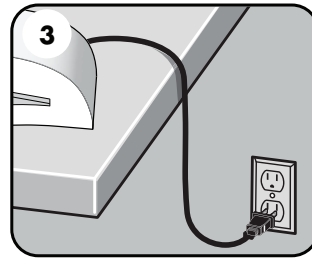
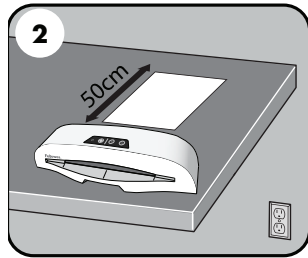
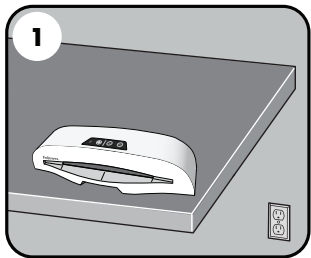
## INDEX

LAMINATOR CONTROLS / QUICK START GUIDE	3
ENGLISH	4-5
FRANCAIS	6-7
ESPAÑOL	8-9
DEUTSCH	10-11
ITALIANO	12-13
NEDERLANDS	14-15
SVENSKA	16-17
DANSK	18-19
SUOMI	20-21
NORSK	22-23
POLSKI	24-25
РУССКИЙ	26-27
ΕΛΛΗΝΙΚΑ	28-29
TÜRKÇE	30-31
ČESKY	32-33
SLOVENSKY	34-35
MAGYAR	36-37
PORTUGUÊS	38-39
БЪЛГАРСКИ	40-41
ROMÂNĂ	42-43
HRVATSKI	44-45
SLOVENČINA	46-47
SRPSKI	48-49
العربية	50-51
עברית	52-53



# LAMINATOR CONTROLS



# QUICK START GUIDE



## COMENZI LAMINATOR

<b>A</b>	Comutator Pornire / Oprise	<b>F</b>	Fantă de intrare a foliei / documentului
<b>B</b>	LED și buton Standby	<b>G</b>	Raft de suport al intrării
<b>C</b>	Butoane de selecție a foliilor (  , 75, 125 micrometri)	<b>H</b>	Leșire folie / document
<b>D</b>	Mâner de eliberare 	<b>I</b>	Găuri de ventilație ale sistemului
<b>E</b>	Mâner de transport		

## SPECIFICAȚII

### Performanțe

Format	A3 / A4
Lățime intrare	A3 = 318 mm A4 = 240 mm
Grosime folie (min)	75 micrometri
Grosime folie (max)	125 micrometri
Timp de încălzire (estimativ)	5-6 minute
Viteză de laminare (+/- 5 %)	aprox. 30 cm/min (viteză fixă)
Număr de role	2
Indicație stare de pregătire	Luminoasă și sonoră

Mâner de eliberare	Da
Laminare la rece	Da

### Date tehnice

Tensiune / Frecvență / Curent (Amp)	A3 = 220-240 V c.a., 50/60Hz, 2,2 A A4 = 220-240 V c.a., 50/60Hz, 2,0 A
Putere	A3 = 480 Wați A4 = 430 Wați
Dimensiuni (ÎxLxI)	A3 = 570 x 155 x 108 mm A4 = 450 x 143 x 108 mm
Greutate netă	A3 = 2,0 kg A4 = 1,7 kg
Grosime maximă a documentului (capacitate de laminare)	0,4 mm / 0,02"

## INSTRUȚIUNI IMPORTANTE PRIVIND SIGURANȚA - A SE PĂSTRA PENTRU FOLOSIREA ULTERIOARĂ

- Conectați aparatul la o priză ușor accesibilă.
- Pentru prevenirea șocurilor electrice - nu utilizați aparatul în apropierea apei, nu turnați apă pe aparat, pe cablul de alimentare sau pe priza de alimentare din perete.

ASIGURAȚI-VĂ că aparatul este plasat pe o suprafață stabilă.

TESTAȚI cu ajutorul colilor laminate uzate și setați aparatul înainte de laminările finale.

ÎNDEPĂRTAȚI capsele și alte articole metalice înainte de laminare.

PĂSTRAȚI aparatul departe de sursele de căldură și de apă.

ÎNCHIDEȚI aparatul după fiecare utilizare.

SCOATEȚI aparatul din priză atunci când nu este folosit pentru mai mult timp.

Folosiți foliile concepute pentru utilizare la setările corespunzătoare.

PĂSTRAȚI la distanță de animalele de companie în timpul utilizării.

ASIGURAȚI-VĂ că foliile autoadezive sunt utilizate exclusiv cu setări la rece.

**NU** lăsați cablul de alimentare să intre în contact cu suprafețe fierbinți.

**NU** lăsați cablul de alimentare să atârne de pe rafturi.

**NU** folosiți aparatul în cazul în care cablul de alimentare este deteriorat.

**NU** încercați să deschideți sau să reparați în alt fel aparatul.

**NU** depășiți limitele de performanță ale aparatului.

**NU** permiteți copiilor să folosească aparatul în lipsa supravegherii unui adult.

**NU** laminați obiecte ascuțite sau metalice (de ex: capse, cleme pentru hârtii).

**NU** laminați documente sensibile la căldură (de ex.: bilete, radiografii etc.) cu setările la cald.

**NU** laminați foliile autoadezive cu setările de laminare la cald.

**NU** laminați cu folii goale.

## CARACTERISTICI ȘI SFATURI



### Funcția 'Safe Start' (Pornire în siguranță)

În momentul în care este pornit, aparatul dispune de o funcție 'Safe Start' (Pornire în siguranță) implicită, care este configurată pentru setările de laminare la rece. Dacă este necesar, aveți posibilitatea de a selecta alte setări de temperatură ridicată. Aparatul se va încălzi și va avertiza utilizatorul când este pregătit.

### Funcția 'Release' (Eliberare)

Pentru a scoate sau pentru a realinia o folie pe parcursul laminării, activați mânerul de eliberare din partea din spate a aparatului. Folia poate fi scoasă doar din fanta de intrare atunci când mânerul este activat.

Pentru cele mai bune rezultate, folosiți foliile marca Fellowes®: 80 - 125 micrometri + folii de laminare la rece.

- Puneți întotdeauna articolul ce urmează să fie laminat în folia de mărime corespunzătoare.
- Testați întotdeauna laminarea cu o folie de mărime și grosime corespunzătoare înainte de procesul final.
- Pregătiți folia și articolul pentru laminare. Plasați articolul în cadrul foliei, centrat și atingând marginea sigilată de dirijare. Asigurați-vă că folia nu este prea mare pentru articol.
- Dacă este necesar, tăiați materialul în exces din jurul articolului după laminare și răcire.
- În cazul în care se lucrează cu diferite grosimi de folie (setări de temperatură), este recomandabil să începeți mai întâi cu folia cea mai subțire.

- Pentru foliile autoadezive (foliile pentru laminarea la rece), utilizați doar setările pentru laminarea la rece.
- Acest aparat nu necesită un transportator pentru laminare. Acesta este un mecanism fără transportator.

## CONFIGURAREA LAMINATORULUI

1. Asigurați-vă că aparatul este plasat pe o suprafață stabilă.
2. Verificați să existe suficient spațiu liber (min. 50 cm) în spatele aparatului pentru a permite articolelor să treacă neobstrucționate.
3. Conectați aparatul la o priză de alimentare ușor accesibilă.

## MODUL DE LAMINARE

4. Porniți alimentarea (situată în partea din spate a aparatului). Simbolul 'Wait' (Așteptare), de culoare verde, se va aprinde. Aparatul este acum în modul 'Standby'.
5. Apăsăți simbolul 'Wait' pentru a comuta aparatul în modul 'On' (Pornit). Funcția 'Safe Start' (Pornire în siguranță) va selecta automat setările de laminare la rece.
6. Pentru laminarea la rece, selectați doar setarea de laminare la rece.
7. Pentru laminarea la cald, selectați setarea grosimii foliei după cum este necesar. Simbolul 'Wait' (Așteptare) va lumina intermitent în timpul perioadelor de încălzire și răcire.
8. În momentul în care aparatul este pregătit, simbolul 'Wait' ce luminează intermitent se va schimba într-o culoare continuă și va emite un semnal sonor.
9. Plasați documentul în folia deschisă. Asigurați-vă că documentul este centrat față de marginile sigilate. Utilizați folia de mărime potrivită pentru document.
10. Asigurați-vă că folia pătrunde în aparat cu marginea sigilată mai întâi. Mențineți folia în poziție dreaptă și centrală în cadrul fantei, și nu în unghi. Folosiți marcajele intrării pentru ghidare.
11. La ieșire, folia laminată ar putea fi fierbinte și moale. Pentru a preveni înțepenirea, scoateți folia imediat. Plasați folia pe o suprafață plată pentru a se răci. Aveți grijă atunci când manevrați o folie fierbinte.
12. Pentru a elibera folia pe parcursul laminării, activați mânerul de eliberare situat în partea din spate a aparatului. Trageți ușor folia afară din aparat.

## AVEȚI NEVOIE DE AJUTOR?

Permiteți-le experților noștri să vă ajute oferindu-vă o soluție.

Asistență clienți... [www.fellowes.com](http://www.fellowes.com)

Apelați întotdeauna Fellowes înainte de a contacta centrul de achiziție al aparatului. A se vedea coperta spate pentru detaliile de contact.

## DEPANARE

Problemă	Cauză posibilă	Soluție
Lipsa iluminării panoului de comandă	Aparatul nu este pornit	Porniți aparatul din partea din spate, de lângă intrarea fișei, asigurându-vă că acesta este conectat la priza de perete
Folia nu sigilează complet articolul	Articolul ar putea fi prea gros pentru a putea fi laminat	Verificați ca grosimea de traversare să fie corect selectată și încercați să treceți articolul din nou
	Setarea temperaturii ar putea fi incorectă	Verificați ca grosimea foliei să fie corectă și treceți articolul din nou
Folia prezintă unduiri sau bule	Setarea temperaturii ar putea fi incorectă	Verificați ca grosimea de traversare să fie corect selectată și încercați să treceți articolul din nou
S-a pierdut folia în aparat	Folia este blocată	Acționați mânerul de eliberare și scoateți afară articolul manual
Blocare	Folia a fost folosită cu 'capătul liber' înainte	
	Folia nu a fost centrată la intrare	
	Folia nu a fost în poziție dreaptă la intrare	
	A fost folosită o folie goală	
Folia este deteriorată în urma laminării	Role avariate sau adeziv prezent pe acestea	Treceți coli de curățare prin aparat pentru a testa și curăța rolele

## DEPOZITARE ȘI CURĂȚARE

Deconectați aparatul de la priză. Permiteți-i să se răcească. Partea exterioară a aparatului poate fi curățată cu ajutorul unei cârpe umede. Nu folosiți solvenți sau materiale inflamabile pentru a lustrui aparatul. Colile de curățare pot fi folosite împreună cu aparatul. Atunci când aparatul este încălzit - treceți colile prin aparat pentru a curăța orice reziduuri rămase de la role. Pentru performanțe optime, se recomandă utilizarea regulată a colilor de curățare împreună cu aparatul. (Codurile de comandă a colilor de curățare - 5320601)