



Office Laminator

# Neptune (A3)<sup>TM</sup>



- GB** Please read these instructions before use.
- FR** Lire ces instructions avant utilisation.
- ES** Lea estas instrucciones antes de usar la máquina.
- DE** Diese Anleitungen vor Gebrauch genau durchlesen.
- IT** Primo dell'uso, si raccomanda di leggere questo manuale di istruzioni.
- NL** Lees deze instructies zorgvuldig door voordat u de machine in gebruik neemt.
- SE** Läs dessa anvisningar innan du använder apparaten.
- DK** Læs venligst denne vejledning for anvendelse.
- FI** Lue nämä ohjeet ennen käyttöä.
- NO** Vennligst les nøye igjennom denne bruksanvisningen for bruk.
- PL** Przed użyciem proszę zapoznać się z niniejszą instrukcją.
- RU** Перед эксплуатацией устройства ознакомьтесь с содержанием данной инструкции.

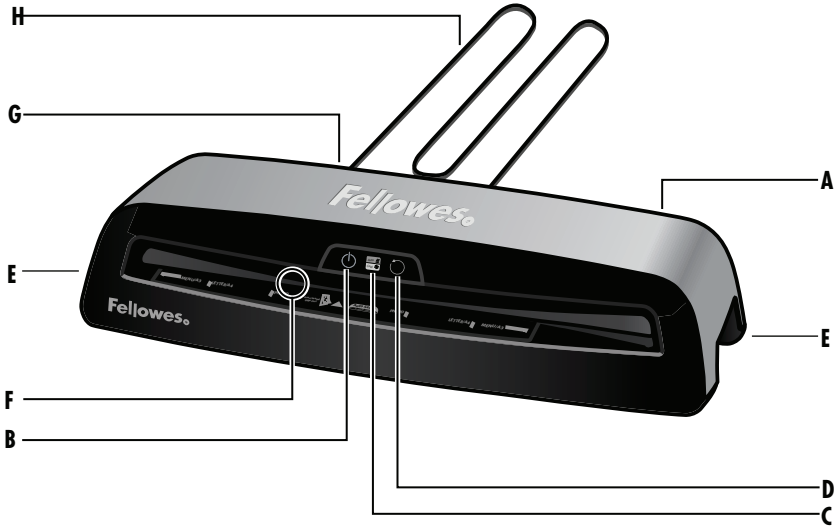
- GR** Διαβάστε τις παρακάτω οδηγίες πριν από τη χρήση.
- TR** Kullanmadan önce lütfen bu talimatları okuyun.
- CZ** Před použitím si přečtěte tyto pokyny.
- SK** Pred použitím si prečítajte tieto pokyny.
- HU** Kérjük, hogy használat előtt olvassa el az utasításokat.
- PT** Leia estas instruções antes da utilização.
- BG** Моля, прочетете инструкциите преди употреба.
- RO** Vă rugăm să citiți instrucțiunile înainte de utilizare.
- HR** Pažljivo pročitajte ove upute prije korištenja.
- SI** Pred uporabo izdelka preberite ta navodila za uporabo.
- SR** Pročitajte ova uputstva pre upotrebe.
- AR** يرجى الاطلاع على الإرشادات قبل الاستعمال.
- HB** נא לקרוא הוראות אלה לפני השימוש.  
אין להשליך: שמרו לעיונכם בעתיד.

## CONTENTS

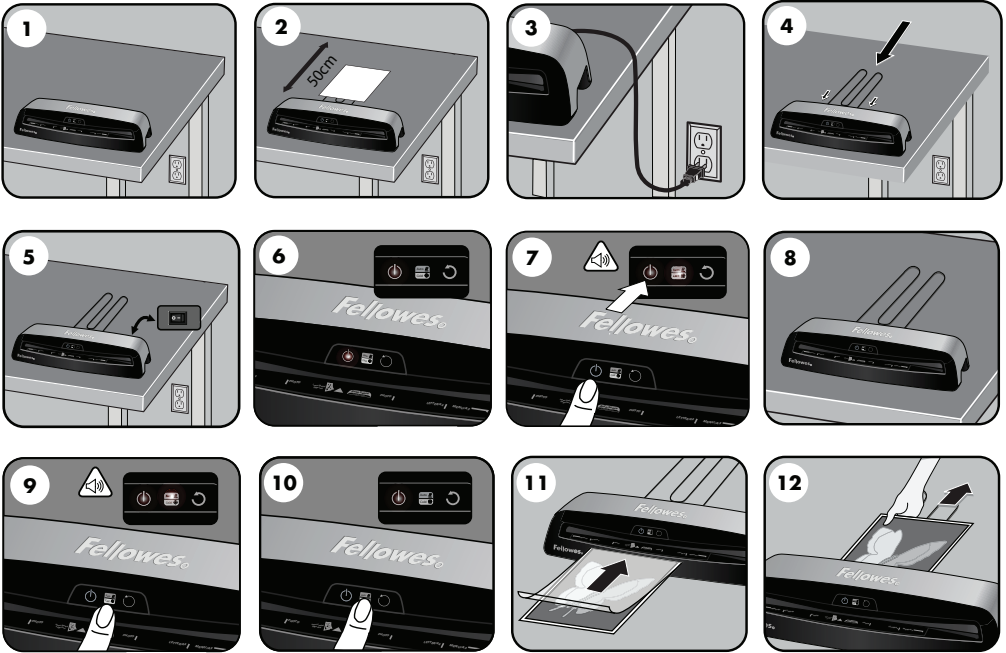
LOCATION OF CONTROLS	3
ENGLISH	4-6
FRANCAIS	7-9
ESPAÑOL	10-12
DEUTSCH	13-15
ITALIANO	16-18
NEDERLANDS	19-21
SVENSKA	22-24
DANSK	25-27
SUOMI	28-30
NORSK	31-33
POLSKI	34-36
РУССКИЙ	37-39

ΕΛΛΗΝΙΚΑ	40-42
TÜRKÇE	43-45
ČESKY	46-48
SLOVENSKY	49-51
MAGYAR	52-54
PORTUGUÊS	55-57
БЪЛГАРСКИ	58-60
ROMÂNĂ	61-63
HRVATSKI	64-66
SLOVENČINA	67-69
SRPSKI	70-72
العربية	73-75
עברית	76-78

# LAMINATOR CONTROLS



# QUICK START GUIDE



## COMENZI LAMINATOR

<b>A</b>	Comutator pornire/oprire	<b>E</b>	Mânere pentru transport
<b>B</b>	Buton Standby (În așteptare) / Alimentare	<b>F</b>	Fantă de intrare a foliei / documentului
<b>C</b>	Buton Auto/Cold (Automat/Rece)	<b>G</b>	Ieșire folie/document
<b>D</b>	Buton Reverse (Funcționare inversă)	<b>H</b>	Tăviță de ieșire

## SPECIFICAȚII

### Performanță

Lățime de intrare	A3 / 318 mm
Grosimea foliei (min.)	75 de microni
Grosimea foliei (max.)	175 de microni
Timp de încălzire estimat	1 minut
Timp de răcire	30-60 de minute
Viteza de laminare	până la 65 cm/min
Numărul de role	4

Led care indică faptul că aparatul este gata de operare

Lumină & semnal sonor

Funcționare inversă manuală

Da

Eliberare cale / Motor anti-blocare

Da

Interfață led

Da

Mod Sleep (Repaus)

Da (30 min)

Capacități foto

Da

Fără transportator

Da

Tăviță de ieșire

Da

### Date tehnice

Voltaj	220-240 V CA
Frecvență	50/60Hz
Putere în wați	1000 de wați
Amperi	4,5 amperi
Dimensiuni (î x lăț x ad)	112mm x 169mm x 510mm
Greutate netă	4,6 kg
Grosimea maximă a documentului	0,6 mm/0,03"



## INSTRUCȚIUNI IMPORTANTE PRIVIND SIGURANȚA - A SE PĂSTRA PENTRU FOLOSIREA ULTERIOARĂ

- Aparatul trebuie folosit numai în spații interioare. Conectați aparatul la o priză ușor accesibilă.

- Pentru prevenirea șocurilor electrice - nu utilizați aparatul în apropierea apei, nu turnați apă pe aparat, pe cablul de alimentare sau pe priza de alimentare din perete.

**ASIGURAȚI-VĂ** că introduceți întotdeauna mai întâi marginea sigilată a foliei în aparatul de laminat.

**ASIGURAȚI-VĂ** că aparatul este plasat pe o suprafață stabilă.

**TESTAȚI** cu ajutorul corlilor laminate uzate și configurați aparatul înainte de laminările finale.

**ÎNDEPĂRTAȚI** capsele și alte articole metalice înainte de laminare.

**PĂSTRAȚI** aparatul departe de sursele de căldură și de apă.

**ÎNCHIDEȚI** aparatul după fiecare utilizare.

**SCOATEȚI** aparatul din priză atunci când nu este folosit pentru mai mult timp.

**FOLOSIȚI** foliile concepute pentru utilizare la setările corespunzătoare.

**PĂSTRAȚI** la distanță de animalele de companie în timpul utilizării.

**NU** lăsați cablul de alimentare să intre în contact cu suprafețele fierbinți.

**NU** lăsați cablul de alimentare să atârne de pe rafturi.

**NU** folosiți aparatul în cazul în care cablul de alimentare este deteriorat.

**NU** încercați să deschideți sau să reparați în alt fel aparatul.

**NU** depășiți limitele de performanță ale aparatului.

**NU LĂSAȚI** copiii să folosească acest dispozitiv.

**NU** lăsați obiecte ascuțite sau metalice (de ex: capse, cleme pentru hârtii).

**NU** lăsați documente sensibile la căldură (de ex.: bilete, radiografii etc.) cu setările la cold.

**NU** lăsați folii goale.

## CARACTERISTICI & SFATURI



### AutoSense (Detectare automată)

Sistem unic, care detectează grosimea foliei și se ajustează automat la configurarea optimă de laminare.

#### Senzor de alimentare pentru laminare

Când aparatul detectează că o folie a fost alimentată incorect sau nu a trecut complet prin aparat în intervalul normal de operare, aparatul va opri procesul de laminare, ledul butonului de inversare va lumina intermitent și se auzi un bip. Țineți apăsat butonul de inversare de pe partea din față a aparatului, pentru a îndepărta produsul laminat.



#### „Funcționare inversă”

Pentru a scoate folia de laminat din aparat, în timp ce acesta este în funcțiune, țineți apăsat butonul de funcționare inversă până ce folia va ieși din dispozitiv.



#### „Mod repaus”

Dacă aparatul nu este folosit timp de 30 de minute, funcția „Sleep Mode” („Mod repaus”) va pune aparatul în modul în așteptare. Pentru a utiliza aparatul, apăsați butonul „Power On” („Pornire alimentare”) de pe panoul de control.



#### Auto (Hot)/Cold (Automat (cald)/rece)

Butonul Auto (hot)/cold (Automat (cald)/rece) este utilizat pentru a comuta înainte și înapoi între laminarea la cald și la rece.

- Pentru cele mai bune rezultate, utilizați folii marca Fellowes®: Enhance 80, Impress 100, Capture 125, Protect 175.
- Acest aparat nu necesită un transportator pentru laminare. Acesta este un mecanism fără transportator.
- Puneți întotdeauna articolul ce urmează să fie laminat în folia de mărime corespunzătoare.
- Testați întotdeauna laminarea cu o folie de mărime și grosime corespunzătoare, înainte de laminarea finală.
- Pregătiți folia și articolul pentru laminare. Plasați articolul în cadrul foliei, centrat și atingând marginea sigilată de dirijare. Asigurați-vă că folia nu este prea mare pentru articol.
- Dacă este necesar, tăiați materialul în exces din jurul articolului după laminare și răcire.

## ÎNAINTE DE LAMINARE

1. Asigurați-vă că aparatul este plasat pe o suprafață stabilă.
2. Asigurați-vă că există suficient spațiu liber (min. 50 cm) în spatele aparatului pentru a permite articolelor să treacă neobstrucționate.
3. Conectați aparatul la o priză de alimentare ușor accesibilă. Porniți alimentarea cu energie.
4. Plasați tăvița de ieșire în partea posterioară a aparatului.

## ETAPELE LAMINĂRII

5. Porniți alimentarea (situată în partea posterioară dreaptă a aparatului).
6. Butonul Standby (Repaus) se va aprinde cu o lumină albastră redusă.
7. Apăsați butonul „Standby” (Repaus) de pe panoul de comandă. Afișajul automat se va aprinde intermitent. Afișajul automat va rămâne aprins și va emite un semnal sonor când laminatorul este pregătit.
8. Aparatul se va încălzi automat la setarea pentru folie la cald (automată). Notă: laminatorul dispune de funcția AutoSense (Detectare automată), care recunoaște automat grosimea foliei pe care o introduceți în laminator. Laminatorul se reglează automat pentru folii la cald de la 75 microni la 175 microni.
9. Când aparatul indică faptul că este gata, așezați folia, cu marginea sigilată înainte, în intrarea pentru folii/documente. Țineți folia dreaptă și în poziție centrată pe intrarea pentru documente, nu înclinată. Utilizați marcajele de intrare pentru ghidare.
10. Dacă se dorește laminarea la rece, apăsați butonul de laminare la cald în orice moment, iar butonul de laminare la rece va lumina intermitent în culoarea albastru. Când aparatul de laminat este gata pentru laminarea la rece, afișajul pentru laminarea la rece va rămâne aprins fix și se va auzi un bip. Notă: pentru a utiliza setarea de laminare la rece după laminarea la cald, este posibil să fie nevoie să așteptați 30–60 de minute până când aparatul de laminat se răcește.
11. Pentru a comuta înapoi la laminarea cu folie la cald după laminarea la rece, apăsați butonul Auto (hot)/cold (Automat (cald)/rece).
12. La ieșire, folia laminată ar putea fi fierbinte și moale. Îndepărtați imediat folia. Puneți folia pe o suprafață plată pentru a se răci. Aceasta preîntâmpină blocarea foliilor.

## DEPANARE

Problemă	Cauză posibilă	Soluție
Ledul de alimentare nu are culoarea albastră	Aparatul nu este pornit	Porniți aparatul din partea dreaptă și asigurați-vă că este conectat la priză. Apăsăți butonul Standby (în așteptare)
Folia nu sigilează complet obiectul	Este posibil ca obiectul să fie prea gros pentru a fi laminat	Grosimea maximă a documentului este de 0,7 mm. Treceți prin laminator de două ori.
Folia s-a pierdut în interiorul dispozitivului	Folia s-a blocat	Selectați butonul de funcționare inversă și trageți folia afară, manual
	Folia a fost introdusă cu capătul deschis înainte	
	Folia nu era centrată în momentul intrării	
	Folia nu era dreaptă la momentul intrării	
	S-a folosit o folie goală	
	Rolele sunt avariate sau există adeziv pe role	
Ledul butonului de inversare luminează intermitent și se aude un bip	Folia este alimentată incorect sau este blocată	Țineți apăsat butonul de inversare de pe partea din față a aparatului pentru a îndepărta produsul laminat
Folia este avariata după laminare	Rolele sunt avariate sau există adeziv pe role	Treceți o folie de curățare prin aparat pentru a testa și curăța rolele

## AVEȚI NEVOIE DE AJUTOR?

Permiteți-le experților noștri să vă ajute oferindu-vă o soluție.

Asistență clienți... [www.fellowes.com](http://www.fellowes.com)

Apelați întotdeauna Fellowes înainte de a contacta centrul de achiziție al aparatului. A se vedea coperta spate pentru detaliile de contact.

Vă invităm să vă înregistrați produsul la [www.fellowes.com/register](http://www.fellowes.com/register) pentru a primi actualizări și informații suplimentare.

## DEPOZITARE ȘI & CURĂȚARE

Opriți alimentarea de la comutatorul situat pe partea din spate a aparatului. Deconectați aparatul de la priză de perete. Lăsați-l să se răcească. Partea exterioară a aparatului poate fi curățată cu ajutorul unei cârpe umede. Nu folosiți solvenți sau materiale inflamabile pentru a lustrui aparatul. Colile de curățare pot fi achiziționate împreună cu aparatul. Atunci când aparatul este cald - treceți colile prin aparat pentru a curăța orice reziduuri rămase pe role. Pentru performanțe optime, se recomandă utilizarea regulată a colilor de curățare împreună cu aparatul. (Codul de comandă al colilor de curățare - 5320604).

## ÎNREGISTRAREA PRODUSULUI/GARANȚIE APLICABILĂ LA NIVEL MONDIAL

Vă mulțumim pentru achiziționarea unui produs Fellowes. Vă rugăm să vizitați pagina [www.fellowes.com/register](http://www.fellowes.com/register) pentru a înregistra produsul dumneavoastră și pentru a beneficia de știri, reacții și oferte de produse. Detaliile produsului se găsesc pe plăcuța de identificare a acestuia, situată pe partea din spate sau dedesubtul aparatului. Fellowes garantează că toate piesele laminatorului nu prezintă defecte ale materialelor sau de construcție timp de 2 ani de la data achiziționării de către primul client. Dacă se determină că o piesă este defectă pe parcursul perioadei de garanție, singura despăgubire, exclusivă, va fi reprezentată de repararea sau înlocuirea piesei defecte, la latitudinea și pe cheltuiala Fellowes. Această garanție nu se aplică în cazul abuzului, manipulării necorespunzătoare sau a reparațiilor neautorizate. Orice garanție implicită, inclusiv cea de vandabilitate sau potrivire pentru un anumit scop, este prin prezentul document limitată la perioada de garanție corespunzătoare, stabilită mai sus. Fellowes nu va fi în nicio situație răspunzătoare pentru orice fel de daune consecutive, ce ar putea fi atribuite acestui produs. Această garanție vă asigură drepturi legale specifice. Există posibilitatea să aveți și alte drepturi legale diferite de cele din cadrul acestei garanții. Durata, termenii și condițiile acestei garanții sunt valabile la nivel mondial, cu excepția situației în care diferite limitări, restricții sau condiții ar putea fi impuse de legislația locală. Pentru mai multe detalii sau pentru a obține servicii în baza acestei garanții, vă rugăm să contactați Fellowes sau distribuitorul dumneavoastră.