



**AutoMax™ 200C/130C**

CELE MAI PUTERNICE DISTRUGĂTOARE DIN LUME



Vă rugăm să citiți instrucțiunile înainte de utilizare

**Fellowes**

---

Quality Office Products Since 1917

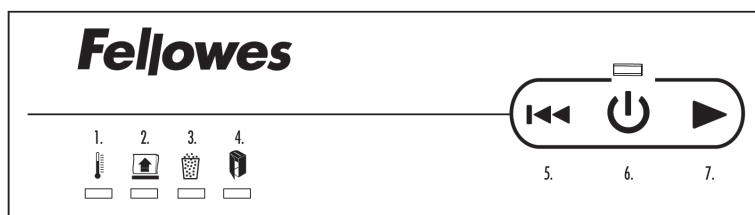


### SCHEMĂ

- |  |  |
|--|--|
| A. Partea superioară a distrugătorului | E. A se vedea instrucțiunile de securitate |
| B. Fantă alimentare manuală            | F. Panoul comenzi (vezi mai jos)           |
| C. Rotițe (numai la 200C)              | G. Coș hârtii                              |
| D. Comutator de oprire a funcționării  |  |
| O 1. OFF (INCHIS)                      |  |
| I 2. ON (DESCHIS)                      |  |

### PANOUL DE COMENZI

1. Supraîncălzire (roșu)
2. Îndepărtați hârtia (roșu)
3. Recipient plin (roșu)
4. Recipient deschis (roșu)
5. Reverse
6. ON/OFF (albastru)
7. Start



### ! ATENȚIE! INSTRUCȚIUNI IMPORTANTE DE SIGURANȚĂ - De citit înainte de a utiliza echipamentul!



• Instrucțiunile de funcționare, mentenanță sau service sunt explicate în acest manual. Citiți cu atenție aceste



• Nu lăsați la îndemâna copiilor sau animalelor. Nu atingeți cu mâinile zona prin care se introduce hârtia. Întotdeauna scoateți din priză sau setați pe OFF atunci când nu folosiți aparatul.



• Nu inserați alte obiecte - mănuși, bijuterii, îmbrăcăminte, propriul păr, etc. - în fantele de acces ale distrugătorului. Dacă obiectul respectiv intră în fantă, comutați pe comanda Reverse (R) pentru a recupera obiectul.



• Nu folosiți niciodată aerosoli, lubrifianți pe bază de benzină sau alte produse inflamabile pe sau în apropierea distrugătorului. Nu folosiți substanțe pulverizatoare asupra aparatului.

• Evitați să atingeți lamele de sub capacul echipamentului  
• Deconectați de la sursa de curent înainte de curățare sau service

• Nu folosiți aparatul dacă este stricat sau funcționează defectuos. Nu dezamblați aparatul. Nu îl plasați în apropierea sau deasupra unei surse de căldură sau apă.

• Acest distrugător are un Comutator de oprire a funcționării (D), ce trebuie să fie în poziția ON (I) pentru a acționa aparatul. În caz de urgență, comutați pe poziția OFF (O). Această acțiune va opri imediat aparatul.

• Aparatul trebuie să fie conectat la o priză de perete sau o fisă având voltajul și amperajul indicate pe etichetă. Priza trebuie să fie instalată lângă echipament și să fie ușor accesibilă. Convertorii de energie, transformatoarele sau cablurile de extensie nu ar trebui să fie folosite la acest produs.

• RISC DE INCENDIU - Nu tocați felicitări care conțin cipuri audio sau baterii.

• Aparatul nu poate fi utilizat decât în interior.

• Aparatul trebuie deconectat de la sursa de curent atunci când este curățat sau când sunt efectuate operațiuni de service.

## SPECIFICAȚII

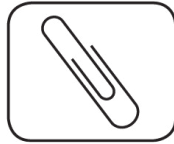
### 200C DISTRUGEREA AUTOMATĂ A HÂRTIEI



Hârtie



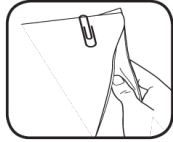
Capse



Agrafe



Distruge până la 20 de coli capsate - Îndepărtați capsele dacă aveți mai mult de 20 de coli



Distruge până la 20 de coli cu agrafă - Îndepărtați agrafa dacă sunt prinse mai mult de 20 de coli

### 200C DISTRUGEREA MANUALĂ A HÂRTIEI



Cărți de credit



CD/DVD



Plicuri, corespondență



Hârtie împăturită

### 130C DISTRUGEREA AUTOMATĂ A HÂRTIEI



Hârtie



Capse



Distruge până la 20 de coli capsate - Îndepărtați capsele dacă aveți mai mult de 20 de coli



Distruge până la 20 de coli cu agrafă - Îndepărtați agrafa dacă sunt prinse mai mult de 20 de coli

### 130C DISTRUGEREA MANUALĂ A HÂRTIEI



Cărți de credit



Hârtie împăturită

**Nu poate distruge:** volume continue de hârtie, etichete adezive, hârtie împăturită (auto feed), materiale transparente, ziare, carton, clame mari pentru hârtie, materiale laminate, mai mult de 20 de coli capsate sau prinse cu agrafe, dischete, folii din plastic sau radiografii medicale, sau alte materiale plastice decât cele menționate mai sus.

#### Dimensiunea reziduurilor de tocare

Cross-cut 200C (tăiere tip confeti) ..... 4 mm x 38 mm  
Cross-cut 130C (tăiere tip confeti) ..... 4 mm x 50 mm

#### Maximum:

Coli per ciclu de tăiere - tocare automată (200C)..... 200\*  
Coli per ciclu de tăiere - tocare automată (130C)..... 200\*  
Coli per ciclu de tăiere - tocare automată (200C)..... 10\*  
Coli per ciclu de tăiere - tocare automată (130C)..... 8\*  
\*Hârtie A4 (70g) la 220-240V, 50/60 Hz, 2.0 Amps (200C), 1.4 Amps (130C), hârtia mai groasă, umiditatea sau funcționarea la voltaj diferit pot reduce capacitatea.

## Operațiunea de distrugere a documentelor



200C

#### Funcționare continuă:

Maximum 12 minute

NOTĂ: Aparatul activează un ciclu rapid de curățare după fiecare operațiune. În cazul unei funcționări care depășește 12 minute va fi nevoie de o perioadă de 25 de minute pentru răcire.



130C

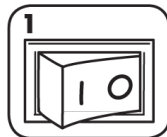
#### Funcționare continuă:

Maximum 10 minute

NOTĂ: Aparatul activează un ciclu rapid de curățare după fiecare operațiune. În cazul unei funcționări care depășește 10 minute va fi nevoie de o perioadă de 25 de minute pentru răcire.

### DISTRUGEREA AUTOMATĂ A HÂRTIEI

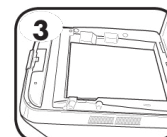
\* Nu deschideți capacul după pornirea aparatului



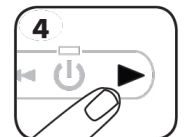
1  
Conectați la sursa de curent și apăsați butonul ON



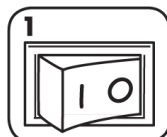
2  
Deschideți capacul



3  
Adăugați hârtia care trebuie să fie presată și aliniată cu partea din față a tăviței



4  
Închideți capacul și apăsați butonul pentru pornire



1  
Conectați la sursa de curent și apăsați butonul ON



2  
Introduceți hârtia în fanta de alimentare și eliberați



or

3  
Introduceți CD-ul (200C) în fanta de alimentare și eliberați

**Notă: Operațiunea manuală nu poate funcționa deodată cu operațiunea automată**

## CARACTERISTICI IMPORTANTE ALE PRODUSULUI

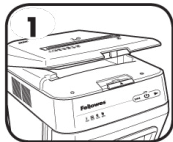


**Tehnologia SilentShred™.**  
Operațiuni de tocare cu  
zgomot redus.



**Sistem de închidere automată**  
Închide distrugătorul după 2  
minute de inactivitate

### MODUL SLEEP



1  
Pentru a ieși din modul  
sleep ridicați capacul și  
alimentați cu hârtie sau



2  
Introduceți hârtia

## ÎNTREȚINEREA APARATULUI

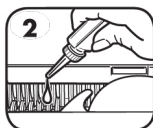
### LUBRIFIEREA

Toate distrugătoarele de documente de tip cross-cut necesită lubrifiere pentru performanță optimă. În absența lubrifierii, capacitatea de tocare a hârtiei poate fi diminuată, iar în ultima instanță aparatul se poate opri. Pentru a evita aceste probleme, vă recomandăm să ungeți dispozitivul de fiecare dată când goliți recipientul pentru colectarea de reziduuri.

#### RESPECTAȚI URMĂTOAREA PROCERURĂ DE LUBRIFIERE ȘI REPETAȚI-O DE DOUĂ ORI



1  
Ridicați capacul



2  
Aplicați uleiul cu  
grijă uleiul de-a  
lungul lamelor fără  
să puneți ulei în tava  
hârtiilor



3  
Închideți  
capacul. Tineți  
apăsând 2-3  
butonul din  
imagine

### CURĂȚAREA SENZORILOR CU RAZE INFRAROȘII PENTRU PORNIRE AUTOMATĂ

Senzorii de auto-start pot să funcționeze fără mentenanță. Ocazional, senzorii se pot bloca din cauza prafului de pe hârtie și pot cauza funcționarea continuă a aparatului chiar și când acesta nu este alimentat cu hârtie.

Notă: senzorii de detectare a hârtiei se află la mijlocul fantei de alimentare.

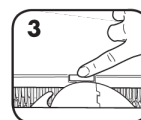
#### PENTRU A CURĂȚA SENZORII



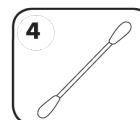
1  
Închideți  
aparatur și  
scoateți-l din  
priză



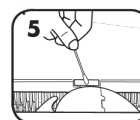
2  
Ridicați  
capacul



3  
Reparați  
senzorul  
infraroșu de  
Pornire  
Automată



4  
Introduceți  
un bețișor  
prevăzut cu  
tampon de  
vată în alcool  
medicinal



5  
Folosind  
bețișorul,  
ștergeți orice  
urmă de pe  
senzorii de  
hârtie



**ATENȚIE**

Nu folosiți decât lubrifiant vegetal dintr-un recipient fără pulverizator cu aerosoli, de tipul Fellowes 35250.



## DEPANARE



Indicator de Supraîncălzire: atunci când Indicatorul de Supraîncălzire este iluminat, distrugătorul de documente a depășit temperatura maximă admisă și este nevoie să fie răcit. Acest indicator va rămâne iluminat iar aparatul nu va funcționa pe durata timpului de revenire.



Indicator de îndepărtare a hârtiei: Atunci când acest indicator este iluminat, apăsați butonul Reverse (<<), deschideți capacul și extrageți hârtia.



Recipient de hârtie plin: Atunci când acest indicator este iluminat, recipientul pentru deșeurile de hârtie va trebui să fie golit. Utilizați punga de colectare a deșeurilor tip Fellowes 36053.



Recipient de hârtie deschis: distrugătorul de documente nu va funcționa dacă recipientul pentru hârtie este deschis. Atunci când acest indicator este iluminat, închideți recipientul pentru a relua operațiunea de tocare.



1  
Dacă operațiunea de tocare  
automată nu pornește după  
alimentarea cu hârtie, verificați  
poziția hârtiei în tavă.



2  
Hârtia trebuie să fie dreaptă,  
presată și aliniată cu marginea  
tăvii.

### 200C

GARANȚIE LIMITATĂ: Fellowes, Inc. („Fellowes”) garantează că piesele componente ale echipamentului nu conțin defecțiuni de material și asamblare, și oferă service și suport pe o perioadă de 2 ani de la data achiziției de către cumpărătorul inițial. Fellowes garantează ca lamele de tocare ale echipamentului nu conțin defecțiuni de material și asamblare pentru o perioadă de 7 ani de la data achiziției de către cumpărătorul inițial. Dacă vreo piesă se strică în timpul perioadei de garanție, singura măsură de compensare exclusivă va fi repararea sau înlocuirea de către Fellowes a piesei defecte, la alegerea și pe cheltuiala companiei. Această garanție nu se aplică în situațiile de abuz, manipulare greșită, nerespectarea standardelor de utilizare a produsului, bransarea aparatului la o sursă neautorizată de curent (altele decât cele menționate pe etichetă), sau reparare neautorizată. Fellowes își rezervă dreptul de a taxa consumatorii pentru orice costuri suplimentare pe care ei le suportă pentru

a furniza piese sau servicii în afara țării în care aparatul a fost vândut inițial de către un dealer autorizat. ORICE GARANȚIE IMPLICITĂ, INCLUZÂND VANDABILITATEA ȘI ADECVAREA LA UN SCOP DETERMINAT, ESTE LIMITATĂ CA DURATĂ LA PERIOADA DE GARANȚIE CORESPUNZATOARE SPECIFICATĂ ANTERIOR. Fellowes nu va fi trasă la răspundere pentru nicio daună incidentă sau subsecventă de niciun fel atribuibilă acestui produs. Această garanție vă oferă drepturi legale specifice. Durata, termenii și condițiile acestei garanții sunt valabile la nivel mondial, cu excepția situațiilor în care legislațiile locale ar putea impune limitări, restricții sau condiții diferite. Pentru a beneficia de detalii suplimentare sau operațiuni de service în conformitate cu prezenta garanție, vă rugăm să ne contactați direct sau prin dealerul dumneavoastră.

### 130C

GARANȚIE LIMITATĂ: Fellowes, Inc. („Fellowes”) garantează că piesele componente ale echipamentului nu conțin defecțiuni de material și asamblare, și oferă service și suport pe o perioadă de 2 ani de la data achiziției de către cumpărătorul inițial. Fellowes garantează ca lamele de tocare ale echipamentului nu conțin defecțiuni de material și asamblare pentru o perioadă de 5 ani de la data achiziției de către cumpărătorul inițial. Dacă vreo piesă se strică în timpul perioadei de garanție, singura măsură de compensare exclusivă va fi repararea sau înlocuirea de către Fellowes a piesei defecte, la alegerea și pe cheltuiala companiei. Această garanție nu se aplică în situațiile de abuz, manipulare greșită, nerespectarea standardelor de utilizare a produsului, bransarea aparatului la o sursă neautorizată de curent (altele decât cele menționate pe etichetă), sau reparare neautorizată. Fellowes își rezervă dreptul de a taxa consumatorii pentru orice costuri suplimentare pe care ei le suportă pentru

a furniza piese sau servicii în afara țării în care aparatul a fost vândut inițial de către un dealer autorizat. ORICE GARANȚIE IMPLICITĂ, INCLUZÂND VANDABILITATEA ȘI ADECVAREA LA UN SCOP DETERMINAT, ESTE LIMITATĂ CA DURATĂ LA PERIOADA DE GARANȚIE CORESPUNZATOARE SPECIFICATĂ ANTERIOR. Fellowes nu va fi trasă la răspundere pentru nicio daună incidentă sau subsecventă de niciun fel atribuibilă acestui produs. Această garanție vă oferă drepturi legale specifice. Durata, termenii și condițiile acestei garanții sunt valabile la nivel mondial, cu excepția situațiilor în care legislațiile locale ar putea impune limitări, restricții sau condiții diferite. Pentru a beneficia de detalii suplimentare sau operațiuni de service în conformitate cu prezenta garanție, vă rugăm să ne contactați direct sau prin dealerul dumneavoastră.



# AutoMax™ 200C/130C

## CELE MAI PUTERNICE DISTRUGĂTOARE DIN LUME

**W.E.E.E.**

**Limba română:**

Acest produs este clasificat ca fiind un Echipament Electric și Electronic. În momentul depozitării la gunoi, vă rugăm să procedați potrivit Directivei Europene de Gestionare a Deșeurilor Electrice și Electronice și în acord cu legislația locală privind această directivă.

Pentru mai multe informații privind directiva WEEE, vă rugăm să vizitați [www.fellowesinternational.com/WEEE](http://www.fellowesinternational.com/WEEE):

### Declarație de conformitate:

Compania producătoare Fellowes cu sediul în Yorkshire Way, West Moor Park Doncaster, South Yorkshire, DN3 3FB, Anglia, declară că produsul modelul 200C/130C este conform cerințelor Directivei pentru controlul substanțelor periculoase (2011/65/EU), Directivei privind alimentarea cu curent electric (2006/95/EC), Directivei compatibilității electromagnetice (2004/108/EC), Directivei W.E.E.E precum și următoarelor norme europene armonizate (standarde EN) și standarde EMC.

**Siguranță:** EN 60950-1 (a doua ediție)

**EMC: Standard**

EN 55014-2

EN 55014-1

EN 61000-3-2

EN 61000-3-3

### CONTACT:

România: + 4021 455 42 32 | +4021 455 42 33

**Fellowes**

[www.fellowes.com](http://www.fellowes.com)



## DECLARATIE DE CONFORMITATE

Numarul 01 - 29/05/2015

FELLOWES LEONARDI SPA cui sediul in Milano, via Meravigli, 16 - 20123, eu Certificat de inregistrare MI-1570430-1998 asiguram, garantam si declaram pe propria raspundere , confor revederilor Hotararii nr. 1022/2002 privind regimul produselor si serviciilor care pot pune in pericol viata, sanatatea, securitatea muncii si protectia mediului, ca produsele: Coperti PVC, coperti carton , folii pentru lamina re, spire pentru indosariere, produse de cura tenie si echipamentele de birou (distrugatoare hartie, laminatoare, indosariere, trimmere , ghilotine).

La care se refera aceasta declaratie, nu pun in pericol viata, sanatatea, nu produc un impact negativ asupra mediului si sunt in conform itate eu standardele nationale si internaz ionale in domeniu.

FELLOWES LEONARDI SPA

**FELLOWES LEONARDI S.p.a.**  
Via Direttissima del Conero, 27  
60021 CAMERANO (AN)  
Part. IVA 12618260157

**Sede legale** Via Meravigli, 16 20123 MILANO

**Stabilimento e Uffici** Via Direttissima del Conero, 27 - 60021 CAMERANO (AN)

Telefono 071 730041 | Fax 071 7304213 | <http://www.fellowesleonardi.it> | e-mail: [info@fellowesleonardi.it](mailto:info@fellowesleonardi.it)  
C F. e P.IVA n. 12618260157 | Reg Impr. c. c. i. a. a. Milano n. 232325/1998 | R.E.A. n.1570430



## CERTIFICAT DE GARANTIE

Nr. 01 din 29/05/2015

Articol: \_\_\_\_\_

Cumparator: \_\_\_\_\_

Factura Nr: \_\_\_\_\_

Seria: \_\_\_\_\_

Data: \_\_\_\_\_

Prezentul certificat emis pe propria raspundere a Producatorului, consti tuie atestarea legala a indeplinirii conditiilor de calitate de catre produsul livrat si faptul ca el corespunde scopului pentru care a fast executat in conformitate eu legile in vigoare in Romania. Produsul a fast testat de un laborator specializat.

Pentru a beneficia de garantie, cumparatorlu are obligatia de a respecta instructiunile de folosire si de a nu permite interventii asupra produsului din partea altor persoane decat cele autorizate sa acorde service.

Cumparatorul are obligatia de a prezenta Certificatul de Garantie, precum si factura de cumparare la intocmirea reclamatiei privitoare la defectarea produsului.

Modalitate de asigurare a garantiei: reparare sau inlocuire, dupa caz.

Durata medie de utilizare este de 5 ani.

Termen de garantie 24 luni de la data vanzarii.

• Procedura service: In urma constatarii unei defectiuni si a informarii Fellowes Leonardi spa, se va decide daca echipamentul va fi inlocuit sau va fi trimis in service doar dupa trimiterea pe email/fax a certificatului de garantie catre reprezentantii Fellowes Leonardi spa.

In cazul unor reclamatii, produsele vor fi insotite in mod obligatoriu de Certificatul de Garantie si factura de cumparare.

Se pierde dreptul de garantie urmatoarclc conditii:

- Daca s-au efectuat interventii asupra produsului din partea altor persoane decat cele autorizate
- Daca seria de fabricatie a aparatului nu corespunde cu cea din Certificatul de Garantie
- Daca produsul nu a fast corespunzator folosit - solicitam citi rea eu atentie si insusirea instructiunilor

de utilizare , inainte ca produsul sa fis pus in functiune.

- Daca prezinta deteriorari survenit e din socuri mecanice sau de alimentare.

NOTA : Prezent ul certi ficat de garantie se inscrie in prevederile Legii 449/2003 repubi licata in 2008.

CUMPRATOR

VANZATOR

IMPORTATOR

Fellowes Leonardi spa  
**FELLOWES LEONARDI S.p.a.**  
Via Direttissima del Conero, 27  
60021 CAMERANO (AN)  
Part. IVA 12618260157

Sede legale Via Meravigli, 16 20123 MILANO

Stabilimento e Uffici Via Direttissima del Conero, 27 - 60021 CAMERANO (AN)

Telefono 071 730041 | Fax 071 7304213 | <http://www.fellowesleonardi.it> |  
C F. e P.IVA n. 12618260157 | Reg Impr. c. c. i. a. a. Milano n. 232325/1998

e-mail: [info@fellowesleonardi.it](mailto:info@fellowesleonardi.it) | R.E.A. n.1570430